



SHIVERS MHL200 KÄYTTÖOHJE

ELÄINTEN HOITO- JA HIERONTALAITE

www.shivers.fi



Sisällysluettelo

1	SHIVERS MHL200 -tuotteenkuvaus ja käyttötarkoitus	3
2	Turvallisuus	4
2.1	Käyttäjän näkökulmasta	4
2.2	Eläimen näkökulmasta	5
3	Terveys.....	5
3.1	Käyttäjän näkökulmasta	5
3.2	Eläimen näkökulmasta	6
4	Laitteen käynnistäminen ja käyttöönotto	9
4.1	Laitteen aktivoiminen ja sammuttaminen	9
4.2	Pause-tila	9
4.3	Voimakkuuden säätäminen.....	10
4.4	Ohjelmien valinta	11
4.5	Vaihtopäät sekä niiden irrottaminen ja kiinnittäminen	12
4.6	Laitteen lataaminen	13
4.7	Hoitovyön käyttäminen (hands-free).....	15
5	Laitteen huolto	15
6	Laitteen ohjelmiston nollaaminen ongelmatilanteessa (resetointi)	16
7	Kansainvälinen Shivers -takuu	16
8	Vastuunrajoitus	17
9	Tekniset tiedot	18
10	Yhteydenotto.....	18

Lue tämä käyttöohje ennen tuotteen käyttöönottoa ja säilytä se tulevaa tarvetta varten. Pidätämme oikeuden teknisten tietojen muutoksiin. Emme vastaa mahdollisista teksti- tai kuvavirheistä. Jos laitteeseen tulee teknisiä ongelmia, ota yhteys myymälään josta ostit tuotteen tai asiakaspalveluun www.shivers.fi sivustolla.

1 SHIVERS MHL200 -tuotteenkuvaus ja käyttötarkoitus

SHIVERS MHL200 -tuote on eläinten hierontaan sekä ihon ja karvan hoitoon tarkoitettu monitoimihoitolaite. SHIVERS on älylaite, jonka patentoitu rakenne, tekniset yksityiskohdat ja räätälöidyt ohjelmat tuottavat huojuvaa sekä vaihtelevaa värähtelytaajuutta (värinä). Yhdistämällä tämä teknologia ja muotoilu erilaisiin hoitopäihin, saadaan aikaan ennennäkemätön hyöty eläinten hoidossa. Tällä eläimille tarkoitettulla hoitolaitteella on todettu olevan positiivinen vaikutus eläinten hyvinvointiin.

* Ei perustu tutkimukseen, vaan meidän omaan sekä käyttäjiltä saatuaan subjektiiviseen mielipiteeseen ja palautteeseen.

SHIVERS -tuotetta käytetään eläinten lihasten hieronnassa ja hoitamisessa tai ihon- ja karvanhoidossa, sekä rentouttamaan ja rahoittamaan eläintä yleisesti.

Shivers™ on rekisteröity tavaramerkki, jonka oikeudet omistaa Amandel Oy. Kaikki muut laitteen yhteydessä olevat

tavamerkit ovat laillisten omistajiensa omaisuutta. Laite on suunniteltu ja valmistettu Suomessa.

2 Turvallisuus

2.1 Käyttäjän näkökulmasta

- Tuote ei ole tarkoitettu lääketieteellisen hoidon välineeksi.
- Tuotetta saavat käyttää aikuiset (yli 8 vuotta), joilla ei ole tuotteen käyttöön vaikuttavia fyysisiä tai psyykkisiä rajoitteita. Henkilöt, joilla ei ole riittävästi kokemusta tai taitoja, eivät saa käyttää tuotetta ilman turvallisuudesta vastaavan henkilön antamia ohjeita.
- Älä anna lasten leikkiä tuotteella.
- Käytä tuotetta vain käyttöohjeessa kuvatulla tavalla.
- Älä muuta laitetta millään tavalla.
- Sammuta laite, kun et käytä sitä.
- Pidä tuote loitolla kuumista pinoista ja poissa suoralta auringon valolta.
- tuote on tarkoitettu ainoastaan normaali käyttöön eläinten hoidossa.
- Laitteen akku on irrotettava ja hävitettävä erikseen.
- Älä pidä laitetta kytkettynä laturiin, kun irrotat akkua.
- Hävitä akku paikallisen lakien ja normien mukaisesti.

2.2 Eläimen näkökulmasta

- Anna eläimen tutustua laitteeseen rauhallisessa ympäristössä ensimmäisellä kerralla.
- Aloita hoitaminen matalimmalla voimakkuudella.
- Vältä korvien/pään ja muiden herkkien alueiden hoitamista ensimmäisillä kerroilla.
- Älä jätä eläintä koskaan yksin laitteen kanssa (hands-free mahdollisuus), vaan valvo hoitamista aina loppuun asti.
- Pidä eläin tarpeen mukaan kytkettynä hoitamisen aikana.

VAROITUS!

Laitetta käynnistettäessä laitteen on oltava kädessä mahdollisimman tukevasti.

Älä pidä laitetta kiinni eläimessä, kun käynnistät tai säädät laitteen asetuksia.

3 Terveys

3.1 Käyttäjän näkökulmasta

- Konsultoi lääkäriä, jos aiot käyttää laitetta raskauden aikana, jos sinulla on sydämentahdistin tai muu vastaava sähköinen stimulointilaitte tai sisäinen implantti tai jos

olet saanut jonkin seuraavista diagnooseista: diabetes, sydänsairaus, syöpä tai jos tilasi vaatii lepoa.

- Jos laitteen käyttö aiheuttaa arkuutta, pahoinvointia tai tunnottomuutta käsissä, keskeytä hoitaminen ja ota yhteyttä lääkäriin (älä ylitä suositeltavaa käyttöaika).
- Käytä laitetta kerralla korkeintaan 30 minuuttia vuorokaudessa.

3.2 Eläimen näkökulmasta

- Konsultoi eläinlääkärinä, jos aiot käyttää laitetta eläimen ollessa tiineenä tai jos eläimesi on saanut jonkin seuraavista diagnooseista; murtuma, niveltulehdus tai tulehdus yleisesti, sydänsairaus, ihottuma tai jos eläimen tila vaatii lepoa.
- Jos laitteen käyttö aiheuttaa arkuutta, ihottumaa tai kipua keskeytä hieronta ja yhteyttä eläinlääkäriin.
- Älä käytä laitetta turvonneille tai tulehtuneille alueille.
- Älä käytä laitetta alueelle, jossa on ihomuutoksia tai avohaavoja.
- Hiero eläintä kerrallaan korkeintaan 30 minuuttia.

VAROITUS!

Älä käytä laitetta 96 tuntia ennen kisasuoritusta tai kisasuoritusta vastaavaa treeniä.

Laitteen tuottaman värähtelyn EU-direktiivin 2002/44/EC mukaiset värähtelymittausten tulokset ovat seuraavissa taulukoissa. Mittaukset kertovat laitteen tuottaman maksimaalisen värähtelyvoimakkuuden.

1.1. Program 1

Program 1				
X	Y	Z	RMS	Frequency
0,188 m/s ²	0,672 m/s ²	1,513 m/s ²	1,666 m/s ²	221 Hz

Table 1: Program 1



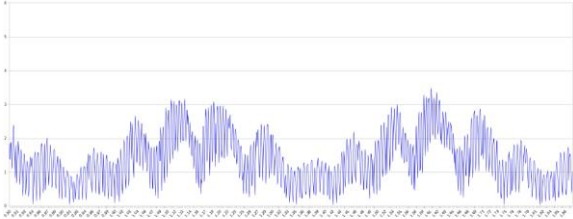
Picture 1: Program 1 vibration chart

Taulukko 1. Ohjelma 1, RMS arvo 1,66 m/s², 221Hz

1.2. Program 2

Program 2				
X	Y	Z	RMS	Frequency
0,096 m/s ²	1,150 m/s ²	1,211 m/s ²	1,673 m/s ²	173 Hz

Table 2: Program 2



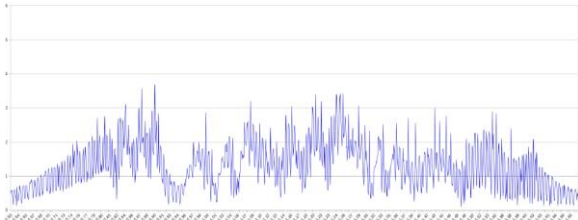
Picture 2: Program 2 vibration chart

Taulukko 2. Ohjelma 2, RMS arvo 1,67m/s², 173 Hz

1.3. Program 3

Program 3				
X	Y	Z	RMS	Frequency
0,128 m/s ²	0,934 m/s ²	1,176 m/s ²	1,508 m/s ²	203 Hz

Table 3: Program 3



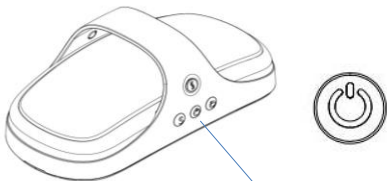
Picture 3: Program 3 vibration chart

Taulukko 3. Ohjelma 3, RMS arvo 1,51m/s², 203 Hz

4 Laitteen käynnistäminen ja käyttöönnotto

4.1 Laitteen aktivoiminen ja sammuttaminen

Aktivoi laite painamalla käynnistuspainiketta pohjassa noin yksi (1) sekuntia. Käynnistuspainikkeen taakse syttyy oranssi taustavalo ja moottorit pyörähtävät kaksi kertaa kevyesti (värähdys) merkinä siitä, että laita on päällä.



Käynnistuspainike

Laite sammuu pitämällä käynnistuspainiketta alas painettuna yhtäjaksoisesti kaksi (2) sekuntia. Käynnistuspainikkeen taustavalo sammuu ja moottorit pyörähtävät kerran (värähdys).

4.2 Pause-tila

Jos käynnistuspainiketta painetaan käytönaikana lyhyesti (noin yksi (1) sekuntia), laite menee keskeytys tilaan ("pause"). Keskeytys tilan aikana käynnistysnäppäimen taustavalo vilkuttaa. Keskeytys tilasta pääsee pois painamalla

käynnistyspainiketta lyhyesti (noin yksi (1) sekuntia) uudestaan, taustavalo lakkaa vilkkumasta ja laite jatkaa toimintaa siitä asetuksesta johon se ennen keskeytystä oli asetettu.

4.3 Voimakkuuden säätäminen



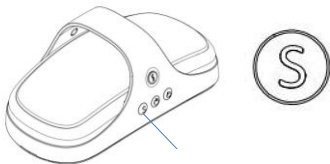
Painamalla voimakkuuden-säätöpainiketta kerran, laite käynnistyy ja moottorit alkavat pyöriä voimakkuuden tasolla yksi (1). Painamalla voimakkuuden-säätöpainiketta useamman kerran laitteen moottoreiden voimakkuus säätyy tasojen 1 ja 5 välillä. Voimakkuudensäädön tasoja on viisi;

- 1 -tasolla moottorit pyörivät 20% teholla,
- 2 -tasolla 40%,
- 3 -tasolla 60%,
- 4 -tasolla 80% ja
- 5 -tasolla 100% teholla.

4.4 Ohjelmien valinta

Painamalla ohjelmanvalintapainiketta kerran, laitteen esiasetetut ohjelmat aktivoituvat

Moottoreiden taajuus, teho on ennalta ohjelmoitu laitteen prosessorille.



Ohjelmanvalintapainike

1-taso **"Normaaliohjelma"**, jossa moottorit pyörivät normaalisti voimakkuudensäätöpainikkeella asetetun voimakkuuden tason mukaan ns. **"perustila"**. Vain käynnistysnäppäimen takana oleva taustavalo palaa.

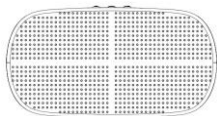
2-taso **"Sykkiväohjelma"**, jossa moottorit pyörivät samaan tahtiin, mutta niiden voimakkuutta säädetään automaattisesti voimakkuus tasojen 1,2,3,4,5,6 välillä (1,2,3,4,5,6,5,4,3,2,1 jne.). Voimakkuudensäätöpainikkeella voidaan valita ohjelman

voimakkuuden taso (5 tasoa). Tämän ohjelman ollessa valittuna palaa taustavalo käynnistuspainikkeen ja voimakkuuden-säätöpainikkeen takana.

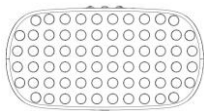
3-taso **"Sekoittavaohjelma"**, jossa moottorit vaihtavat nopeutta eritahtiin (vaihe-ero) toisiinsa nähden. Voimakkuudensäätöpainikkeella voidaan valita ohjelman voimakkuuden taso (5 tasoa). Tämän ohjelman ollessa valittuna palaa taustalot kaikkien painikkeiden takana.

4.5 Vaihtopäät sekä niiden irrottaminen ja kiinnittäminen

Laitteen mukana tulee kaksi vaihto-päätä, harja- ja nystyrävaihtopää.

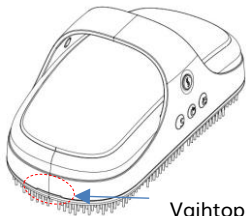


Harjavaihtopää



Nystyrävaihtopää

Vaihtopää kiinnitetään painamalla vaihtopäätasaisesti vasten laitteen pohjaa vasten. Nuolet vaihtopään alla osoittavat oikean kiinnityskohdan. Vaihtopään irrottaminen tapahtuu laitteen päässä olevasta kynsikulosta taivuttamalla vaihtopäätä ulos päin (auki).

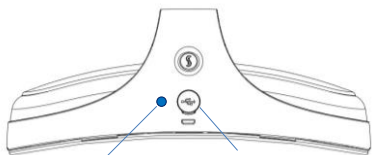


Vaihtopään
irrottamiskohta

4.6 Laitteen lataaminen

Ladataksesi laitteen, kiinnitä tuotepakkauksen mukana tulleen verkkovirtalaturin liitin laitteen USB-liitinaukkoon. Liitinaukon suojakumi on ensin avattava ja käännettävä sivuun, jotta laturin liitin voidaan kiinnittää. Kiinnitä tämän jälkeen laturin toinen pää pistorasiaan.

Liittimen aukon vasemmassa reunassa oleva sininen ledivalo syttyy ja ilmoittaa hitaasti vilkkumalla lataamisen olevan käynnissä. Kun akku on latautunut täyteen, vilkkuminen lakkaa ja ledi palaa yhtäjaksoisesti.



Ledivalo

USB -liitinaukko

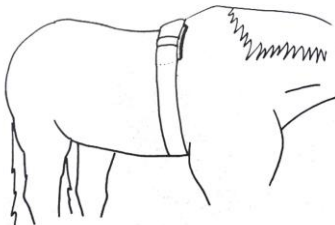
VAROITUS!

Laitetta ei saa ladata alle 0°C eikä yli +45°C lämpötiloissa.

Älä yritä käynnistää laitetta, kun se on latauksessa.

4.7 Hoitovyön käyttäminen (hands-free)

Kiinnitä laite eläimeen haluttuun kohtaan hoitovyöllä seuraavasti.



1. Säädä ensin vyön pituus hieronta kohdan mukaan sopivaksi.
2. Pujota laite hoitovyönvyön taskuun ja lukitse.
3. Lukitse vyö eläimeen.

5 Laitteen huolto

Kun et käytä SHIVERS -laitetta säilytä sitä kuivassa ja huoneenlämpöisessä paikassa. Älä säilytä sitä kosteassa, hengittämättömässä (esim. muovikassissa tai urheilukassissa) tai sähköä johtavassa materiaalissa (esim. märkä pyyhe). Älä altista laitetta suoralle auringonpaisteelle pitkäksi aikaa. Puhdista laite pyyhkimällä se mietoon saippualliuokseen

kostutetulla pyyhkeellä. Älä koskaan käytä alkoholia, puhdistuskemikaaleja tai hankaavaa materiaalia kuten teräsvillaa laitteen puhdistamisessa. Älä pese laitetta juoksevalla vedellä, äläkä upota laitetta veteen tai muuhun nesteeseen. Laite on roiskevesitiivis.

Suosittelimme, että tuotetta huolletaan vain laitteen valmistajan määrittämässä huollossa. Katso lähin huoltopiste osoitteesta www.shivers.fi. Takuu ei kata suoria tai välillisiä vahinkoja, jotka ovat aiheutuneet sellaisen huollon seurauksena, jota laitteen valmistaja Amandel Oy ei ole valtuuttanut.

6 Laitteen ohjelmiston nollaaminen ongelmatilanteessa (resetointi)

Jos laite ei reagoi näppäin-painalluksiin, eikä sitä pysty sammuttamaan käynnistyspainiketta sekuntia painamalla, voit resetoida laitteen painamalla yhtäaikaisesti käynnistyspainiketta niin pitkään, että laite ohjelmisto nollaantuu.

7 Kansainvälinen Shivers -takuu

Laitteella on yleisten käyttöehtojen mukainen yhden (1) vuoden takuu ostopäivästä. Ostokuitti tai takuutodistus toimii takuutositteena. Tämä kansainvälinen Shivers-takuu on Amandel Oy:n myöntämä takuu kuluttajille.

Takuuaikana viallinen tuote joko korjataan tai vaihdetaan uuteen Amandel Oy:n päähuoltopisteessä riippumatta siitä, mistä tuote on ostettu. Tuotteen takuu on voimassa vain niissä maissa, joissa tuotetta on alun perin markkinoitu ja myyty.

8 Vastuunrajoitus

Tämän käyttöohjeen sisällön tarkoitus on kuluttajan tiedottaminen. Ohjeessa kuvattuja tuotteita saatetaan muuttaa ilman ennakoilmoitusta, koska valmistaja jatkaa tuotteiden kehittämistä. Amandel Oy ei myönnä mitään takuita tähän käyttöohjeeseen liittyen. Amandel Oy ei ole velvollinen korvaamaan mitään vahinkoja, tappioita, kuluja tai kustannuksia, mukaan luettuna välittömät, epäsuorat, satunnaiset, välilliset tai erityiset kulut, jotka aiheutuvat tämän käyttöohjeen käytöstä tai jotka liittyvät tämän käyttöohjeen käyttöön.

9 Tekniset tiedot

Laitteen mitat:

Pituus 204 mm, leveys 106 mm, paksuus 98 mm

Paino:

356 grammaa

Akku:

Lithium Polymer 2700 mAh ladattava akku.

Värinämoottorit:

Laitteessa on sisään rakennettu värinämoottorit, joita ohjataan käyttöliittymän painikkeilla.

10 Yhteydenotto

Voit ottaa yhteyden Shivers tuotteeseen liittyvissä asioissa seuraavasti:

Osoite: Amandel Oy
Välirinne 8
90940 Jääli, Finland

Puhelin: +358 50 386 9359

Sähköposti: info@shivers.fi

Internet: www.shivers.fi

Copyright: ©2017 Amandel Oy/Ltd. Kaikki oikeudet pidätetään. Tämä dokumentti voidaan päivittää ilman erillistä ilmoitusta.



Tämä tuote tulee kierrättää paikallisten lakien ja asetusten mukaisesti.



Tämä tuote on valmistettu EU direktiivien mukaisesti.



Tämä dokumentti on tehty kierrätettävistä materiaaleista.

Versio 1.0

Tulostettu Suomessa.

