



## SHIVERS MHL200 BRUKSANVISNING

BEHANDLINGS- OCH MASSAGEAPPARAT FÖR DJUR

[www.shivers.fi](http://www.shivers.fi)



## Innehållsförteckning

1	SHIVERS MHL200 - produktbeskrivning och syfte...	3
2	Säkerhet .....	4
2.1	För användare.....	4
2.2	För djur .....	4
3	Hälsa .....	5
3.1	För användare.....	5
3.2	För djur .....	6
4	Så startar du produkten och använder den för första gången.....	9
4.1	Påslagning och avstängning .....	9
4.2	Pausläge.....	9
4.3	Effektinställning.....	10
4.4	Programval .....	11
4.5	Behandlingshuvuden samt hur du fäster och tar loss dem	12
4.6	Laddning .....	13
4.7	Hands-free-bälte .....	15
5	Service .....	15
6	Så nollställer du produkten om det uppstår fel (fabriksåterställning).....	16
7	Internationell Shivers-garanti.....	16
8	Ansvarsbegränsning .....	17
9	Tekniska specifikationer .....	18
10	Kontaktinformation .....	18

Läs denna bruksanvisning innan du börjar använda produkten och spara bruksanvisningen för eventuella framtida behov. Vi förbehåller oss rätten att ändra de tekniska specifikationerna. Vi ansvarar inte för eventuella text- eller bildfel. Skulle det uppstå fel i produkten, ta kontakt med säljaren eller vår kundtjänst på adressen [www.shivers.fi](http://www.shivers.fi).

## **1 SHIVERS MHL200 - produktbeskrivning och syfte**

SHIVERS MHL200 är en multifunktionell djurbehandlingsprodukt avsedd för avslappning, massage samt hud- och pälsvård. SHIVERS är en smart produkt med en patenterad konstruktion, tekniska egenskaper och skraddarsydd program för pulserande och varierande vibration. Genom att kombinera vår teknologi och produktens utformning med olika behandlingshuvuden ger produkten oöverträffade fördelar vid djurvård. Produkten är avsedd för avslappning, och den har visat sig bidra till välmående djur.

\* Detta bygger inte på forskningsrön, utan på våra och våra användares subjektiva åsikter och feedback.

SHIVERS används som hjälpreda vid djurvård och djurmassage samt vid hud- eller pälsvård.

**Shivers™** är ett registrerat varumärke som ägs av Amandel Ab. Alla andra varumärken som är förknippade med produkten tillhör sina lagliga ägare. Produkten är designad och tillverkad i Finland.

## 2 Säkerhet

### 2.1 För användare

- Denna produkt är inte avsedd för medicinsk vård.
- Produkten kan användas av person (över 8 år gamla) som inte har några fysiska eller psykiska begränsningar som påverkar hanteringen av apparaten. Produkten får inte användas av personer med otillräcklig erfarenhet eller bristande kunskaper utan anvisningar från en säkerhetsansvarig person.
- Se till att barn inte leker med produkten.
- Produkten får endast användas enligt bruksanvisningen.
- Det får inte göras några ingrepp i produkten.
- Stäng av produkten när den inte används.
- Se till att produkten inte kommer i kontakt med heta material eller direkt solljus.
- Produkten är endast avsedd för normal djurvård.
- Batteriet ska avlägsnas och återvinnas separat.
- Se till att produkten inte är kopplad till laddaren när du tar ut batteriet.
- Återvinn batteriet enligt lokala lagar och föreskrifter.

### 2.2 För djur

- Låt djuren bekanta sig med produkten i en lugn miljö inför första användningen.
- Inled behandlingen på lägsta effekt.

- Undvik behandling av öron/huvud och andra känsliga områden i samband med de första behandlingarna.
- Lämna aldrig djur ensamma med produkten (hands-free-möjlighet) utan se till att vara närvarande för att övervaka hela behandlingen.
- Se till att djuret vid behov hålls kopplat under behandlingen.

## **VARNING!**

Se till att ha ett så stadigt grepp som möjligt om produkten när du startar den.

Håll inte produkten mot djuret när du startar produkten eller justerar dess inställningar.

## **3 Hälsa**

### **3.1 För användare**

- Rådfråga en läkare om du tänker använda produkten när du är gravid, om du har en pacemaker eller motsvarande elektrisk apparat eller implantat eller om du är diagnosticerad med någon av följande sjukdomar: eksem, diabetes, hjärtsjukdom, cancer, inflammation eller något annat som kräver vila.
- Om det i samband med användning av produkten uppstår ömhet, illamående, huvudvärk, yrsel eller känselbortfall i händerna, avbryt behandlingen och

uppsök läkarvård (se till att inte överstiga rekommenderad behandlingstid).

- Använd produkten i högst 30 minuter per dygn.
- Använd inte produkten inför fysiskt ansträngande aktiviteter, se till att vila dig dagen före användningen.

### 3.2 För djur

- Rådfråga en veterinär om du tänker använda produkten när hästen är dräktig eller om ditt djur är diagnostiserat med någon av följande sjukdomar: ledinflammation eller allmän inflammation, hjärtsjukdom, eksem eller något annat som kräver att djuret vilar sig.
- Uppstår det ömhet, eksem eller smärta i samband med att produkten används, avbryt behandlingen och uppsök veterinärvård.
- Använd inte produkten på svullna eller inflammerade områden.
- Använd inte produkten på områden där huden är påverkad eller där det finns öppna sår.
- Massera djuret i högst 30 minuter åt gången.

### **VARNING!**

Använd inte apparaten 96 timmar före träning eller träning motsvarande prestanda.

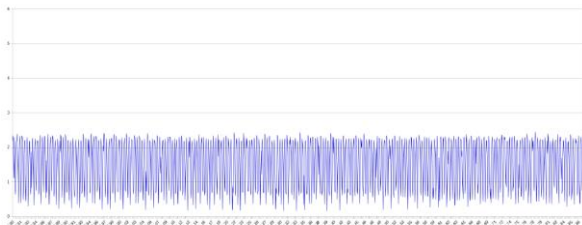
Produktens vibrationsmätningar enligt E-direktivet 2002/44/EG framgår av tabellerna nedan. Mätningarna visar produktens maximala vibrationsstyrka.

Tabell 1. Program 1, RMS-värde med maxeffekt 1,66 m/s<sup>2</sup>, 221 Hz

1.1. Program 1

Program 1				
X	Y	Z	RMS	Frequency
0,188 m/s <sup>2</sup>	0,672 m/s <sup>2</sup>	1,813 m/s <sup>2</sup>	1,666 m/s <sup>2</sup>	221 Hz

Table 1. Program 1



Picture 1: Program 1 vibration chart

Tabell 3. Program 3, RMS-värde med maxeffekt 1,51m/s<sup>2</sup>, 203 Hz

1.3. Program 3

Program 3				
X	Y	Z	RMS	Frequency
0,128 m/s <sup>2</sup>	0,934 m/s <sup>2</sup>	1,176 m/s <sup>2</sup>	1,508 m/s <sup>2</sup>	203 Hz

Table 3: Program 3



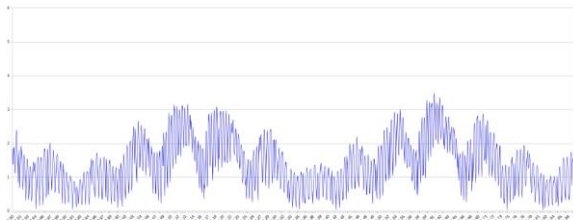
Picture 3: Program 3 vibration chart

Tabell 2. Program 2, RMS-värde med maxeffekt 1,67m/s<sup>2</sup>, 173 Hz

1.2. Program 2

Program 2				
X	Y	Z	RMS	Frequency
0,096 m/s <sup>2</sup>	1,150 m/s <sup>2</sup>	1,211 m/s <sup>2</sup>	1,673 m/s <sup>2</sup>	173 Hz

Table 2: Program 2



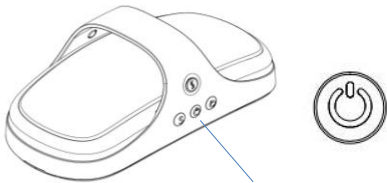
Picture 2: Program 2 vibration chart



## 4 Så startar du produkten och använder den för första gången

### 4.1 Påslagning och avstängning

Starta produkten genom att hålla in startknappen på undersidan i ca en (1) sekund. En orange lampa tänds bakom startknappen och motorerna roterar lätt två gånger (vibration) för att visa att produkten är påslagen.



Startknapp

Du stänger av produkten genom att hålla in startknappen i två (2) sekunder utan att släppa knappen. Den orangea lampan bakom startknappen slocknar och motorerna roterar en gång (vibration).

### 4.2 Pausläge

Om du trycker snabbt in startknappen när produkten är påslagen (håller in knappen i ca en (1) sekund) aktiveras pausläget. Den orangea lampan bakom startknappen blinkar i

pausläget. Du återaktiverar produkten genom att trycka in startknappen (håll in den i ca en (1) sekund). Den orangea lampan slutar blinka och produkten fortsätter med samma inställning som före pausläget.

#### 4.3 Effekttinställning



Produkten startar om du trycker på effektvalknappen en gång och motorerna börjar rotera i effektläge ett (1). Du kan växla mellan effektlägen 1 och 5 genom att trycka på effektvalknappen flera gånger. Det finns fem effektlägen:

Effektläge 1: motorerna roterar med 20 % effekt

Effektläge 2: 40 % effekt

Effektläge 3: 60% effekt

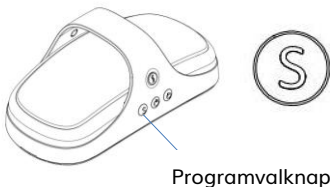
Effektläge 4: 80% effekt

Effektläge 5: 100% effekt.

#### 4.4 Programval

Du väljer något av de förinstallerade programmen genom att trycka en gång på programvalknappen.

Motorfrekvens och motoreffekt är förprogrammerade i produktens processor.



Läge 1: **"Normalprogram"** med normal motorrotation enligt valt effektläge. **"Grundläge"**. Endast lampan bakom startknappen är tänd.

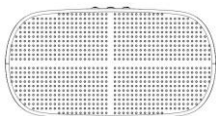
Läge 2: **"Pulsprogram"** där motorerna roterar i samma takt men effekten växlar automatiskt mellan effektlägena 1,2,3,4,5,6 (1,2,3,4,5,6,5,4,3,2,1 osv.). Du kan välja önskat effektläge med effektvalknappen (5 nivåer). När detta program

är valt är både lampan bakom startknappen och lampan bakom effektvalknappen tända.

Läge 3: **"Växelpulsprogram"** där motorerna roterar i olika takt. Du kan välja önskat effektläge med effektvalknappen (5 nivåer). När detta program är valt är lamporna bakom samtliga knappar tända.

#### 4.5 Behandlingshuvuden samt hur du fäster och tar loss dem

Två behandlingshuvuden medföljer, ett borsthuvud och ett massagehuvud.

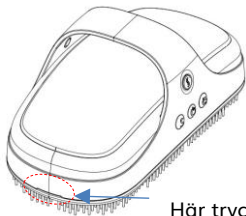


Borsthuvud



Massagehuvud

Huvudena fästes genom att trycka huvudet med jämnt tryck mot produktens botten. Pilarna under huvudet visar var huvudet ska fästas. Du tar loss huvudena genom att böja huvudet utåt (öppet) med hjälp av ett litet hål intill huvudet.

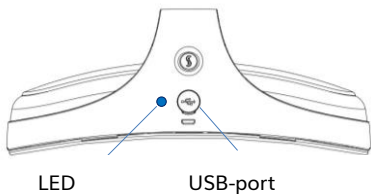


Här trycker du för att ta loss huvudet

#### 4.6 Laddning

Du laddar produkten med hjälp av den medföljande strömsladden som kopplas till produktens USB-port. Porten har ett gummiskydd som ska först dras ut och vridas åt sidan varefter du kan koppla strömsladden till porten. Koppla sedan strömsladden till ett eluttag.

Det finns en blå LED-lampa intill porten som tänds och blinkar långsamt när laddning pågår. Lampan slutar blinka och lyser med fast sken när laddningen är klar.



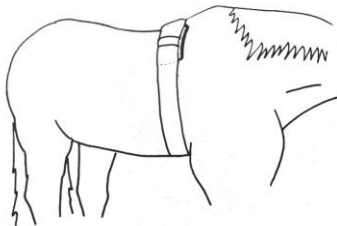
**VARNING!**

Produkten får inte laddas vid temperaturer under 0°C eller över +45°C.

Försök inte starta produkten när laddning pågår.

#### 4.7 Hands-free-bälte

Så här fäster du hands-free-bältet på djuret.



1. Justera först bältets längd så att det passar djuret där du vill massera djuret.
2. Placera produkten i bältets ficka och lås fickan.
3. Spänn fast och lås bältet.

#### 5 Service

Din SHIVERS-produkt ska förvaras torrt och i rumstemperatur när den inte används. Förvara den inte fuktigt, utan ventilation (t.ex. i en plastkasse eller sportväska) eller innanför strömledande material (t.ex. en blöt handduk). Utsätt inte produkten för direkt solljus under en lång tid. Rengör produkten med en trasa fuktad med en mild tvållösning. Använd aldrig alkohol, rengöringskemikalier eller abrasiva

material såsom stålull för rengöring. Tvätta inte produkten under rinnande vatten, sänk inte produkten i vatten eller andra vätskor. Produkten är stänkskyddad.

Vi rekommenderar service uteslutande i en auktoriserad verkstad. Hitta din närmaste verkstad på [www.shivers.fi](http://www.shivers.fi). Garantin gäller inte för direkta eller indirekta skador som orsakas av service som inte auktoriserats av tillverkaren Amandel Ab.

## **6 Så nollställer du produkten om det uppstår fel (fabriksåterställning)**

Om produkten inte reagerar när du trycker på knapparna och inte stängs av när du håller in startknappen i en sekund kan du återställa produkten genom att hålla in startknappen tills programmen återställs utan att släppa knappen.

## **7 Internationell Shivers-garanti**

Produkten har ett (1) års garanti från och med inköpsdagen enligt allmänna villkor. Ditt kvitto eller garantibevis fungerar som garantibevis. Denna internationella Shivers-garanti lämnas av Amandel Ab till konsumenter.

Under garantitiden repareras felaktiga produkter eller byts ut mot en ny på Amandel Ab:s huvudverkstad oavsett var produkten inhandlades. Produktens garanti gäller endast i



länder där produkten ursprungligen marknadsfördes och såldes.

## **8 Ansvarsbegränsning**

Syftet med denna bruksanvisning är att informera konsumenterna. Innehållet i denna bruksanvisning kan ändras utan förvarning då tillverkaren fortsätter att vidareutveckla produkten. Amandel Ab lämnar ingen garanti avseende denna bruksanvisning. Amandel Ab är inte skyldig att ersätta några som helst skador, förluster, utgifter eller kostnader inklusive direkta, indirekta, slumpmässiga eller särskilda sådana som föranleds av användning av denna bruksanvisning eller som är förknippade med användning av denna bruksanvisning.

## 9 Tekniska specifikationer

### Mått:

Längd 204 mm, bredd 106 mm, tjocklek 98 mm

### Vikt:

356 gram

### Batteri:

Lithium Polymer 2700 mAh 3.7V laddningsbart batteri

### Vibrationsmotorer:

Produkten har inbyggda 5V vibrationsmotorer som styrs med produktens knappar.

## 10 Kontaktinformation

Följande kontaktinformation gäller för Shivers-produkter:

Adress: Amandel Ab  
Välirinne 8  
90940 Jäali, Finland

Telefon: +358 50 386 9359

E-post: [info@shivers.fi](mailto:info@shivers.fi)

Internet: [www.shivers.fi](http://www.shivers.fi)

**Copyright:** ©2017 Amandel Ab/Ltd. Med ensamrätt. Detta dokument kan komma att uppdateras utan föregående meddelande.



Denna produkt ska återvinnas enligt lokala lagar och föreskrifter.



Denna produkt är gjord enligt EU-direktiv.



Detta dokument är tillverkat i återvinningsbart material.

Version 1.0

Utskrivet i Finland.

